

# Eteva

Osavuositiedot Q3/2022

ETEVA



## Toimitusjohtajan katsaus

Eteva kuntayhtymän toinen vuosipuolisko on käynnistynyt monin paikoin valoisammissa tunnelmissa kuin alkuvuosi. Alkuvuosi oli haasteellinen ja toimintaa sävyttivät monet ilmiöt, kuten koronavirus, työtaistelutoimenpiteet ja työvoiman heikko saatavuus. Kesän ja alku syksyn myötä tilanne on kuitenkin monin paikoin helpottanut. Sairauspoissaolojen määrä on kääntynyt selvään laskuun ja kuukausittaiset poissaolojen määrät ovat olleet edellisvuosia pienemmät. Etevan kesätyörekrytointi sujui olosuhteisiin nähden erinomaisesti ja palvelutoiminta ei kärsinyt merkittävästä resurssipulasta. Myös syksyn osalta tilanne on alkanut vähintään kohtalaisen hyvänä ja palvelut on onnistuttu tuottamaan kaikille asiakkaille suunnitelmien mukaisesti. Lisäksi alkuvuonna myös Etevaa koskettaneet työtaistelutoimenpiteet vähenivät oleellisesti. Kvartaalin päättymisen jälkeen Sote-alan työriidassa saavutettiin sopu, kun kunta- ja hyvinvointialuetyönantajat sekä palkansaajia edustavat hoitajajärjestöt hyväksyivät valtakunnansovittelijan tekemän sovintoesityksen. Syntynyt sovinto takaa alallemme työrauhan pitkälle vuoteen 2025 ja toiveissa on, että työolojen ja palkkauksen kohentuessa alan houkuttelevuus kasvaa. Saavutettu sovinto oli myös erittäin tärkeä tulevien hyvinvointialueiden aloittamisen näkökulmasta.

Kuntayhtymän hallinnon resurssit ovat edelleen kohdennettu kasvavassa määrin hyvinvointialueuudistuksen valmisteluun. Uudistuksessa kaikki kuntayhtymän palvelut sekä niihin liittyvä henkilöstö, sopimukset ja vastuut siirtyvät hyvinvointialueille. Työmäärät ovat kesän jälkeen kasvaneet merkittävästi ja tämä on näkynyt myös valmisteluun osallistuvan henkilöstön määrän selvässä kasvussa. Ulkopuolisia rekrytointeja ei kuitenkaan enää tässä vaiheessa ole tehty, vaan valmisteluun on otettu osalliseksi kullekin alueelle siirtyvää henkilöstöä. Tällä pyritään osaltaan takaamaan myös joustava ja häiriötön siirtymä hyvinvointialueille.

**ETEVA**



# Toimitusjohtajan katsaus

Historiallisen uudistuksen toteutumiseen on aikaa enää kolme kuukautta. Erityishuoltoapiiri ovat vastanneet maamme kehitysvammaisten erityishuollosta vuoden 1978 alusta alkaen, jolloin laki kehitysvammaisten erityishuollosta astui voimaan. 31.12.2022 päättyy erityishuoltoapiirien aikakausi maassamme ja myös Eteva kuntayhtymän toiminta itsenäisenä organisaationa. Etevan toiminta jakaantuu vuoden 2023 alusta Länsi-Uudenmaan, Itä-Uudenmaan, Keski-Uudenmaan, Vantaan ja Keravan, Kanta-Hämeen ja Päijät-Hämeen hyvinvointialueille sekä HUS-yhtymään.

Etevan palvelu on aina perustunut ihmisläheisyyteen ja yksilöllisyyteen. Olemme toiminnassamme korostaneet asiakkaan itsenäisyyttä, valinnanvapautta ja positiivista uskallusta. Asiakkaan itsemääräämisoikeus on ollut toimintamme keskiössä ja meille on ollut tärkeää asiakkaidemme yhdenmukainen palvelu. Yhtä tärkeä kuin asiakas, on ollut myös ammattitaitoinen ja osaava henkilökuntamme. Etevassa on korostettu henkilökuntamme ammatillisuutta ja asiantuntijuutta jokapäiväisessä työssämme. Henkilöstön hyvinvointi sekä sujuvan ja turvallisen työympäristön luominen ovat olleet meille ensiarvoisen tärkeitä tavoitteita. Toivon, että nämä positiiviset asiat viedään Etevasta mukana kaikkiin uusiin organisaatioihin ja osaksi niiden organisaatiokulttuuria.

Haluan kiittää kaikkia entisiä ja nykyisiä työntekijöitämme sekä tietenkin asiakkaita, yhteistyökumppaneita ja omistajakuntia menneistä vuosista ja hyvästä yhteistyöstä.

**ETEVA**



# Talous- ja hallintojohtajan katsaus

Eteva kuntayhtymä on muuttanut talouden raportointikäytäntöään vastaamaan kirjanpitolausituksen kuntajaoston yleisohjetta kunnan ja kuntayhtymän puolivuosi- ja neljännesvuosikatsausten laadinnasta. Keskeisin muutos aikaisempaan raportointitapaan on, että tuloslaskelman suoriteperusteisuuden osalta lomapalkkavelkaa ei enää esitetä todellisen velan mukaisena kuukausitasolla. Lomapalkkavelka otetaan huomioon tasaisesti laskettuna osuutena koko vuoden arvioidusta muutoksesta, jos muutos on olennainen. Raportointitavan muutos ei enää vaikuta toteutumalukujen vertailukelpoisuuteen. Etevan talousarvio on jaksotettu kuukausille siten, että siinä on huomioitu kirjanpitolausituksen kuntajaoston uusi ohje. Uusi raportointitapa korostaa toteuman vertailua talousarvioon nähden.

Eteva kuntayhtymän tulos 1-9/2022 on alijäämäinen 438 000 euroa. Edellisen vuoden tulos vastaavalta ajalta oli ylijäämäinen 797 000 euroa. Se sisältää vuoden 2020 tilinpäätökseen virheellisesti jaksotettujen vakituisten työntekijöiden työaikakorvauksien osalta suoritettujen 389 000 euron oikaisun. Oikaisulla oli positiivinen tulosvaikutus vuodelle 2021. Vuoden 2021 vastaavan ajankohdan toimintakulut ovat olleet 2 984 000 euroa pienemmät kuin 2022. Näistä henkilöstökulut ovat olleet 2 943 000 euroa pienemmät ja henkilöstöpalveluiden ostot 1 689 000 euroa pienemmät kuin vuonna 2022. Toimintatuotot ovat olleet vastaavalla ajalla 1 734 000 euroa pienemmät. Toimintaan on vaikuttanut sekä vuonna 2021 että vuonna 2022 merkittävästi koronapandemia. Tartuntamäärät olivat vielä alkuvuodesta 2022 Etevankin toiminnan piirissä huomattavia ja loppukesästä ja syksyllä tartuntamäärät ovat jälleen kasvaneet. Lisäksi vuoden 2022 aikana haasteet työvoiman saatavuudessa sekä työtaistelutoimenpiteet ovat vaikuttaneet toimintaan.

**ETEVA**



# Talous- ja hallintojohtajan katsaus

Talousarvion 1-9/2022 mukaisista toimintatuotoista on toteutunut 98%. Toimintatuottojen toteuma jää 1 467 000 euroa talousarviosta. Keskeisin tekijä on myyntituottojen talousarviota heikompi toteuma etenkin kehitysvammapsykiatrian ja kehitysvammapoliklinikan osalta. Myyntituottojen tavoitetta heikompaan kehitykseen vaikuttaa osaltaan edelleen koronapandemia sekä henkilöstön saatavuuteen liittyvät haasteet. Toimintatuottojen osalta ollaan kuitenkin kokonaisuudessaan 3% korkeammalla tasolla verrattuna edellisen vuoden vastaavaan ajankohtaan.

Talousarvion 1-9/2022 mukaisista toimintakuluista on toteutunut 97%. Toimintakulujen toteuma alittaa talousarvion 1 926 000 euroa. Keskeisimmät tekijät ovat henkilöstökulujen talousarviota 786 000 euroa pienempi ja palvelujen ostojen 703 000 euroa pienempi toteuma. Henkilöstöpalveluiden ostoihin on tällä hetkellä kulunut 3 744 000 euroa, mikä on 185% vuodelle 2022 budjetoidusta ja 1 689 000 euroa enemmän kuin edellisellä vuonna vastaavana ajankohtana. Toimintakulut ovat kokonaisuudessaan 5 % yksikköä suuremmat kuin edellisen vuoden vastaavana ajankohtana.

Eteva kuntayhtymän sitova tavoitetaso talousarviossa on toimintakate. Etevan toimintakate vuoden kolmannella neljänneksellä on -305 000 euroa. Toimintakate on tällä hetkellä 459 000 euroa talousarviota parempi. Loppuvuoden osalta tuloskehityksen odotetaan jatkuvan niin, että Eteva tulee tekemään lievästi ylijäämäisen tuloksen.

**ETEVA**



## Muutosjohtajan katsaus

Kesäkuukausien aikana valmistelutyötä on tehty Etevan sisäisesti muun muassa päivittämällä olemassa olevia materiaaleja ja asiakirjoja hyvinvointialueelle toimitettavaksi myöhemmin syksyn aikana. Palvelutoiminnan yksiköt ovat laatineet yksikkökohtaiset check Listit asioista joihin ei saa tulla katkoksia vuoden vaihteessa toiminnan siirtyessä hyvinvointialueille. Listat käydään läpi hyvinvointialueiden kanssa ja etsitään yhdessä toimintamallit jatkuvuuden turvaamiseksi.

Hyvinvointialueiden vammaispalveluiden organisaatioiden rakentaminen on edennyt nopeaan tahtiin loppukesästä alkaen mutta Etevan asumis- ja päiväaikaisen toiminnan yksiköiden sijoittuminen ei ole vielä selvillä kaikkien hyvinvointialueiden osalta.

Hyvinvointialueet ovat tiivistäneet yhteistyötä Etevan palvelutoiminnan kanssa. Etevan aluepäälliköt ovat ottaneet vastuulleen oman alueensa yhteistyön ja valmistelun hyvinvointialueille.

Asiakas- ja potilastietojärjestelmien jalkauttamisen suunnittelu on aloitettu kaikilla hyvinvointialueilla. Suunnittelussa on ollut tiiviisti mukana palvelutoiminnan edustajia.



# Muutosjohtajan katsaus

Kehitysvammaisten palvelut Uudellamaalla (Kepa Uusimaa) on jatkanut keskitettyjen palveluiden kokonaisuuden suunnittelua sekä tuonut suunnitteluun vahvasti mukaan hyvinvointialueiden näkökulmia. Palveluiden keskittämisen tavoitteena on, että palvelujen taso ei saa heikentyä, vaan sitä kehitetään entisestään.

Syyskuun puolessa välissä saatiin viimeinenkin hyvinvointialueen tekemä päätös HUS-Eteva liikkeenluovutuksen aloittamisesta. HUS yhtymähallitus ei ehtinyt käsitellä asiaa vielä syyskuuna aikana. Yhteistä valmistelutyötä Eteva- HUS on jatkettu aiemmin perustetuissa työryhmissä mutta täysipainoinen yhteistyö odottaa vielä HUS yhtymähallituksen päätöstä.

Henkilöstölle on pidetty säännölliset infotilaisuudet liikkeenluovutuksen etenemisestä. Henkilöstö on suhtautunut päätöksen odottamiseen rauhallisesti. henkilöstön toiveena on, että HUS yhtymähallitus tekee päätöksen mahdollisimman pian ja sen jälkeen saadaan vastauksia avoimna oleviin kysymyksiin.

**ETEVA**



# Tulosraportti

Tulosraportti t€	Talousarvio kumul.	Toteuma kumul.	Tot %	Muutos% ed. vuosi*	Toteuman status
<b>Toimintatuotot</b>	<b>61 905 €</b>	<b>60 438 €</b>	<b>98 %</b>	<b>3 %</b>	●
Myyntituotot	58 541 €	57 082 €	98 %	3 %	●
Maksutuotot	282 €	311 €	111 %	1 %	●
Tuet ja avustukset	19 €	80 €	425 %	-64 %	●
Vuokratuotot	3 053 €	2 933 €	96 %	-1 %	●
Muut tuotot	11 €	33 €	302 %	-32 %	●
<b>Toimintakulut</b>	<b>-62 669 €</b>	<b>-60 743 €</b>	<b>97 %</b>	<b>5 %</b>	●
Henkilöstökulut	-48 124 €	-47 338 €	98 %	7 %	●
Palvelujen ostot	-6 606 €	-5 903 €	89 %	11 %	●
Aineet, tarvikkeet ja tavarat	-801 €	-611 €	76 %	-43 %	●
Avustukset	-177 €	-216 €	122 %	22 %	●
Muut toimintakulut	-6 961 €	-6 675 €	96 %	-2 %	●
<b>Toimintakate</b>	<b>-764 €</b>	<b>-305 €</b>	<b>40 %</b>	<b>-132 %</b>	●
<b>Tilikauden ylijäämä (alijäämä)</b>	<b>-974 €</b>	<b>-438 €</b>	<b>45 %</b>	<b>-155 %</b>	●

\*Muutos% ed. vuosi (2021) sisältää erilliskorvausten positiivisen jaksotusoikaisun 400 t€ vuodelta 2020.

# ETEVA





# Suoritteet

laskennallinen TA:n toteuma päivätoiminta 72,8 %

laskennallinen TA:n toteuma muut palvelut 74,8 %

ETEVA	Talousarvio 2022	Kumul. Toteuma	Toteuma- %
<b>Palvelutuotannon bruttosuoritteet</b>			
<b>Asuminen</b>			
päivät	242 975	178 284	73,4 %
tunnit	11 040	6 183	56,0 %
<b>Päivätoiminta</b>			
päivät	132 615	98 225	74,1 %
tunnit	2 000	1 646	82,3 %
<b>Perhehoito</b>			
päivät	16 080	10 657	66,3 %
<b>Kehitysvammapsykiatrian palvelut</b>			
päivät	11 805	7 006	59,3 %
tunnit	0	118	0,0 %
<b>Asiantuntijapalvelut</b>			
käynnit	210	162	77,1 %
tunnit	190	181	95,3 %
<b>Kehitysvammapoliklinikan palvelut</b>			
käynnit	1 000	355	35,5 %
tunnit	65	48	73,8 %
<b>Muut tunnusluvut</b>			
Pitkäaikaisen asumispalvelun käyttöaste	95 %	91,9 %	
Kehitysvammapsykiatrian yksiköiden käyttöaste	77 %	61,1 %	

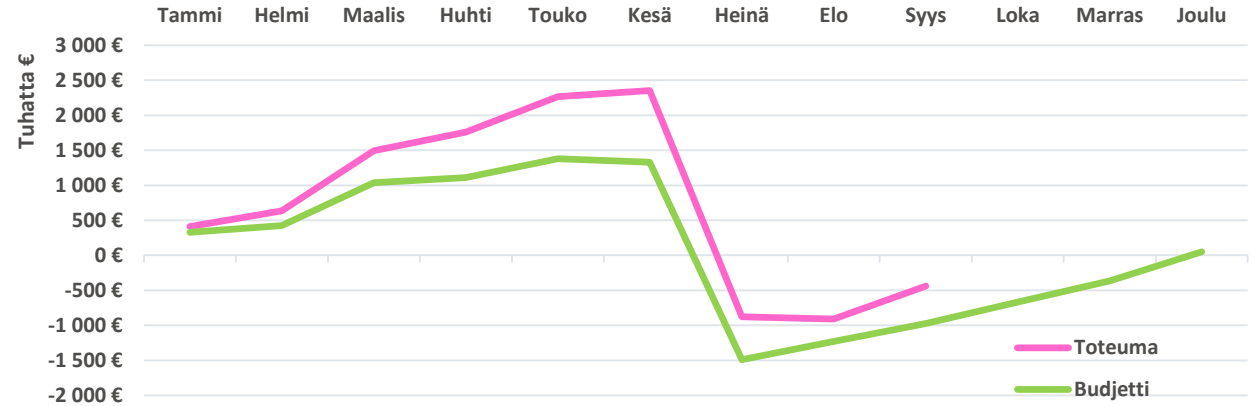


# Talousarviovertailu

## Tulos kuukausittain



## Tulos kumulatiivinen



# Rahoituslaskelma

Rahoituslaskelma t€	1.1-30.9.2022	1.1.-30.9.2021
<b>Toiminnan rahavirta</b>	<b>-318 €</b>	<b>926 €</b>
Vuosikate	-318 €	926 €
<b>Investointien rahavirta</b>	<b>0 €</b>	<b>-60 €</b>
Investointimenot	0 €	-60 €
<b>Toiminnan ja investointien rahavirta</b>	<b>-318 €</b>	<b>866 €</b>
<b>Rahoituksen rahavirta</b>	<b>-1 721 €</b>	<b>-1 353 €</b>
Oman pääoman muutokset		
Ylijäämän palautus kunnille	-2 133 €	0 €
Muut maksuvalmiuden muutokset		
Vaihto-omaisuuden muutos	0 €	95 €
Saamisten muutos	-907 €	-589 €
Korottomien velkojen muutos	1 319 €	-860 €
<b>Rahavarojen muutos</b>	<b>-2 039 €</b>	<b>-487 €</b>
<b>Rahavarojen muutos</b>	<b>-2 039 €</b>	<b>-487 €</b>
Rahavarat 30.9	9 128 €	10 764 €
Rahavarat 1.1.	11 167 €	11 250 €

**ETEVA**



# Tase

VASTAAVAA t€	30.9.2022	30.9.2021
<b>PYSYVÄT VASTAAVAT</b>		
<b>Aineettomat hyödykkeet</b>	<b>80 €</b>	<b>171 €</b>
Aineettomat oikeudet	25 €	43 €
Muut pitkävaikutteiset menot	55 €	128 €
Ennakkomaksut	0 €	0 €
<b>Aineelliset hyödykkeet</b>	<b>295 €</b>	<b>318 €</b>
Rakennukset	231 €	255 €
Koneet ja kalusto	64 €	63 €
<b>Sijoitukset</b>	<b>13 453 €</b>	<b>13 453 €</b>
Osakkeet ja osuudet	13 453 €	13 453 €
<b>PYSYVÄT VASTAAVAT YHTEENSÄ</b>	<b>13 828 €</b>	<b>13 943 €</b>
<b>VAIHTUVAT VASTAAVAT</b>		
<b>Vaihto-omaisuus</b>	<b>0 €</b>	<b>86 €</b>
Valmiit tuotteet	0 €	86 €
<b>Lyhytaikaiset saamiset</b>	<b>8 627 €</b>	<b>8 201 €</b>
Myyntisaamiset	7 374 €	7 264 €
Muut saamiset	752 €	705 €
Siirtosaamiset	501 €	233 €
<b>Rahat ja pankkisaamiset</b>	<b>9 128 €</b>	<b>10 764 €</b>
<b>VAIHTUVAT VASTAAVAT YHTEENSÄ</b>	<b>17 756 €</b>	<b>19 051 €</b>
<b>VASTAAVAA YHTEENSÄ</b>	<b>31 584 €</b>	<b>32 993 €</b>

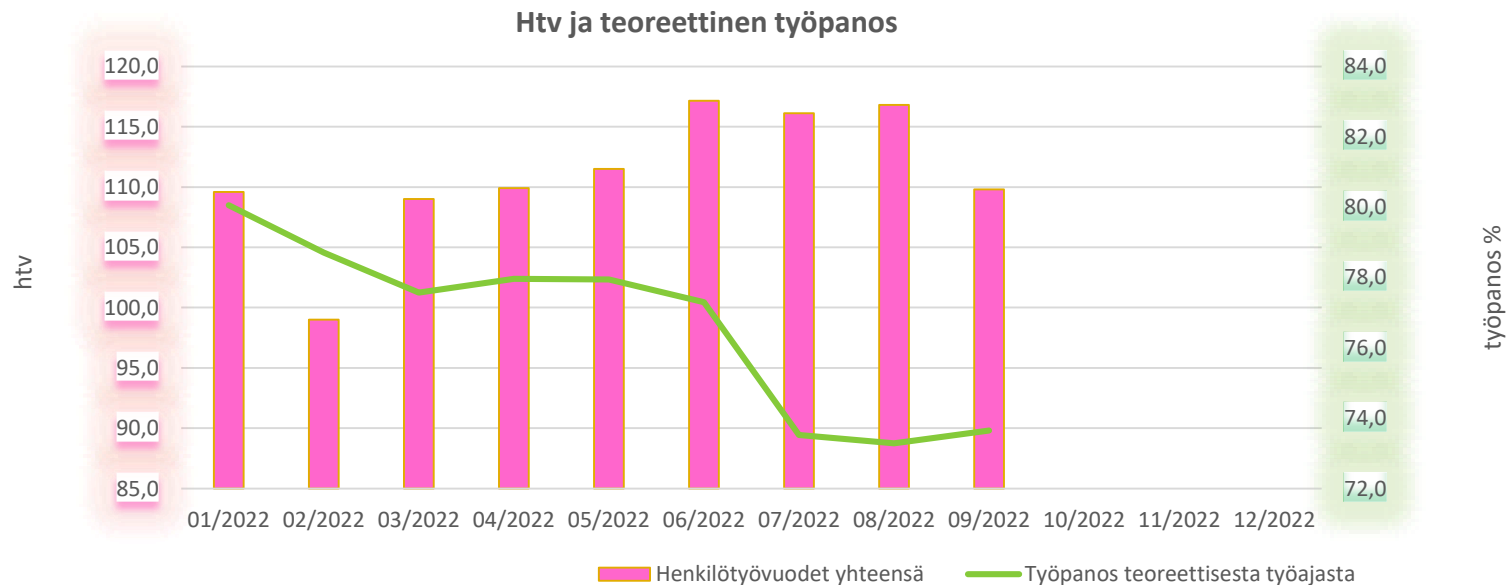
VASTATTAVAA t€	30.9.2022	30.9.2021
<b>OMA PÄÄOMA</b>		
Peruspääoma	16 118 €	16 118 €
Kehittämisrahasto	0 €	178 €
Edellisten tilikausien yli- / alijäämä	0 €	2 130 €
Tilikauden yli- / alijäämä	-438 €	797 €
<b>OMA PÄÄOMA YHTEENSÄ</b>	<b>15 680 €</b>	<b>19 223 €</b>
<b>VIERAS PÄÄOMA</b>		
<b>Lyhytaikainen</b>		
Ostovelat	1 237 €	996 €
Muut velat	6 638 €	4 845 €
Siirtovelat	8 029 €	7 928 €
<b>VIERAS PÄÄOMA YHTEENSÄ</b>	<b>15 904 €</b>	<b>13 770 €</b>
<b>VASTATTAVAA YHTEENSÄ</b>	<b>31 584 €</b>	<b>32 993 €</b>

# ETEVA



# Henkilöstökustannukset ja henkilötyövuodet

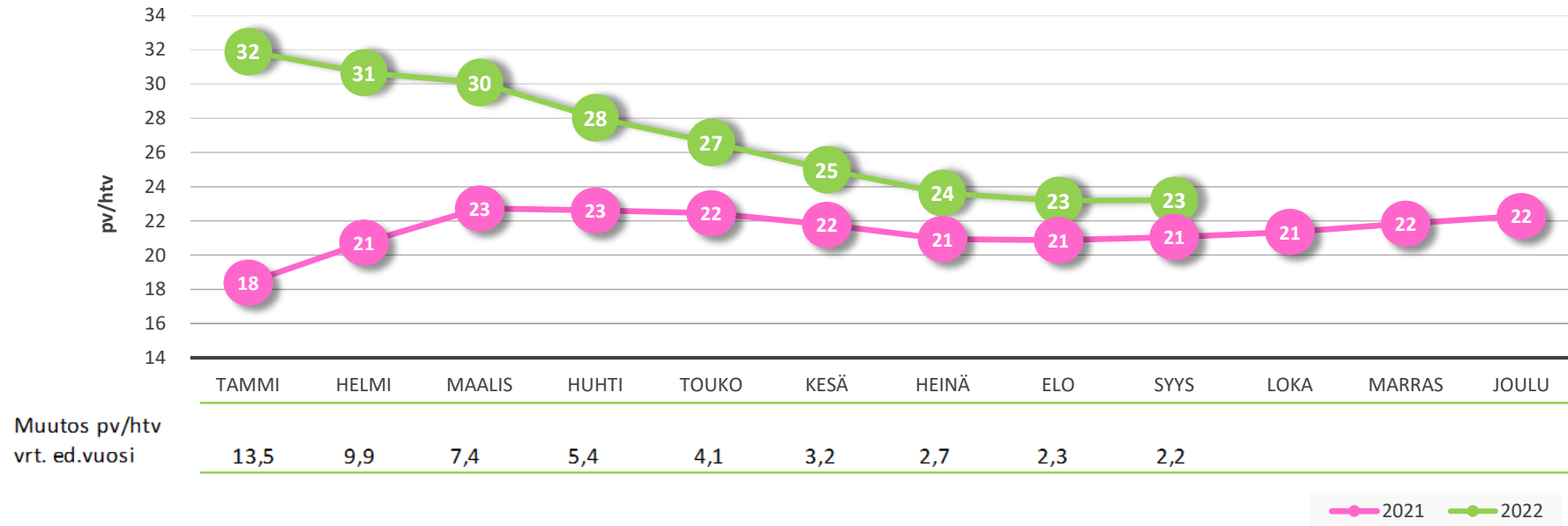
Henkilöstökustannukset t €	Talousarvio kumul.	Toteuma kumul.	Tot%	Toteuma kumul. ed.vuosi	Muutos%
Kuukausipalkat	-30 429 €	-25 649 €	84 %	-24 926 €	3 %
Määräaikaiset, alle 13 pv	0 €	-16 €		-355 €	-95 %
Määräaikaiset, yli 13 pv	-2 022 €	-4 163 €	206 %	-4 291 €	-3 %
Työaikakorvaukset	-5 067 €	-5 405 €	107 %	-5 078 €	6 %
Työaikakorvausten jaksotus (sis.sivukulut)	0 €	-541 €		195 €	-377 %
Henkilöstöpalveluostot	-2 026 €	-3 744 €	185 %	-2 055 €	82 %
<b>Henkilöstökustannukset yhteensä</b>	<b>-48 124 €</b>	<b>-47 338 €</b>	<b>98 %</b>	<b>-44 395 €</b>	<b>7 %</b>



Työpanos teoreettisesta työajasta =  
toteutunut työssäoloaika kokonaistyöajasta  
(toteutuneet työssäolopäivät/teoreettiset työssäolopäivät)



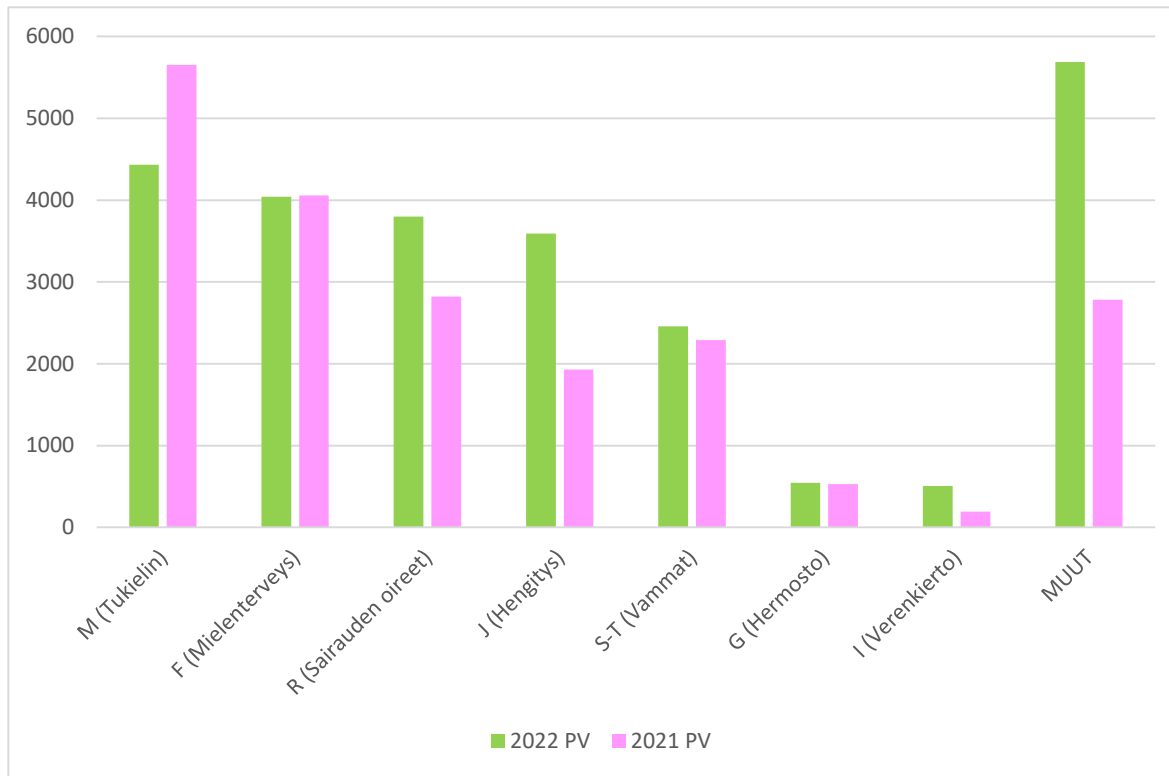
# Terveysperusteiset poissaolot per htv (kumul.)



ETEVA



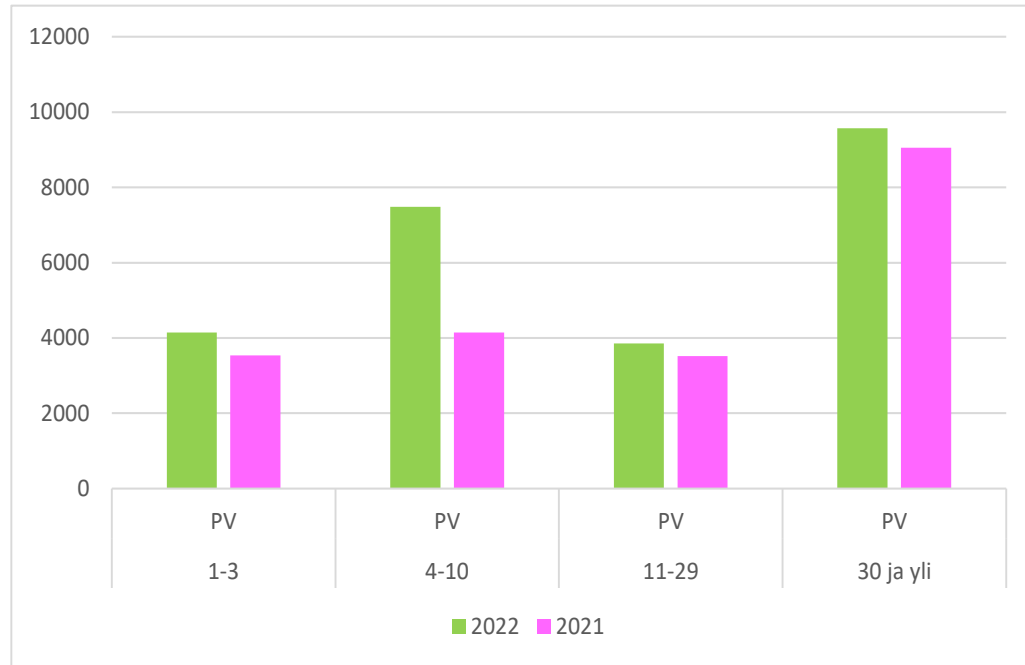
# Terveysperusteiset poissaolot diagnooseittain Q3/2022 ja Q3/2021



- Tuki- ja liikuntaelinsairauspoissaolojen määrä on vähentynyt
- Mielenterveyteen liittyvät poissaolot ovat pysyneet ennallaan – omaan elämäntilanteeseen ja työn kuormittumisen liittyvät haasteet johtavat poissaoloihin, tukitoimia ja työn muokkausta tehty aktiivisesti esihenkilöiden ja työterveyden toimesta
- Hengityselinsairauksiin ja muihin syihin liittyvät poissaolot ovat kaksikertaistuneet edelliseen vuoteen verrattuna
- HR:n työsuojeluasiantuntija on kartoittanut palvelupäälliköiden kanssa toimintayksiköiden työkykytilanteet ja ohjeistanut esihenkilöitä hoitamaan työkykyasiat ajan tasalle ennen vuoden vaihdetta
- Haastavat työkykycaset pyritään siirtämään hallitusti hyvinvointialueelle
- Mehiläisen esihenkilökompassi on ollut vuoden käytössä, mutta sen käytössä on edelleen haasteita kuten järjestelmän toimivuus ja esihenkilöiden reagointinopeus hälytyksiin



# Terveysperusteiset poissaolot keston mukaan Q3/2022 ja Q3/2021 kumulatiivinen

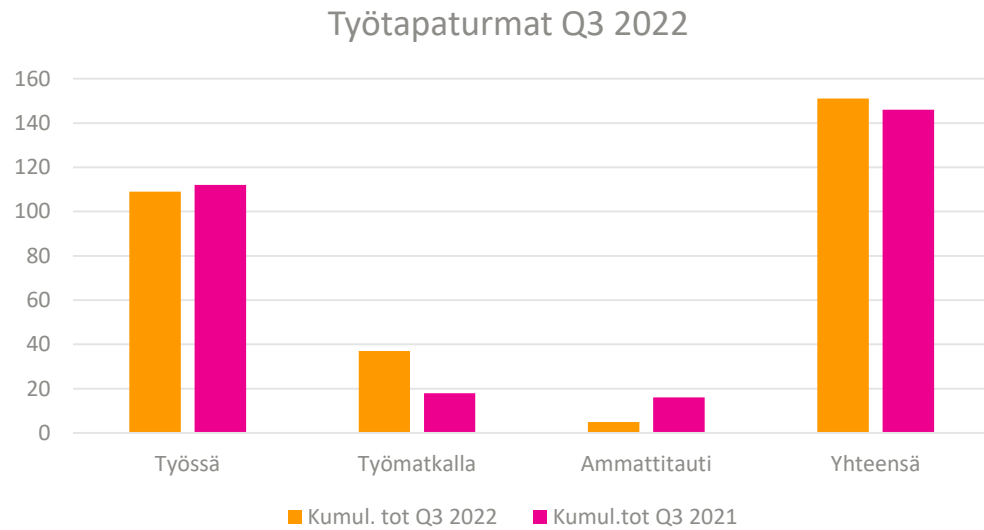


- Uusien yli 30 päivän poissaolojen määrä on pysynyt edellisen vuoden tasolla
- Mehiläisen tilastojen mukaan terveysperusteisia poissaolopäiviä oli 9/2022, **19 pv/hlö** kun vastaava luku oli 9/2021, **15,6 pv/hlö** - Vuoden 2022 tavoitteeksi oli asetettu 18 pv/hlö
- Kevan kuntoutustukipäivien määrä on lisääntynyt 31% - mikä kertoo siitä, että yli 300 päivän poissaolot ovat lisääntyneet toimintavuoden aikana
- Määräaikaisella kuntoutustuella olevien työntekijöiden työkykyprosessit ovat työterveyshuollon, palvelupäälliköiden ja HR:n seurannassa ja ne pyritään siirtämään hallitusti hyvinvointialueille





# Tapaturmat Q3

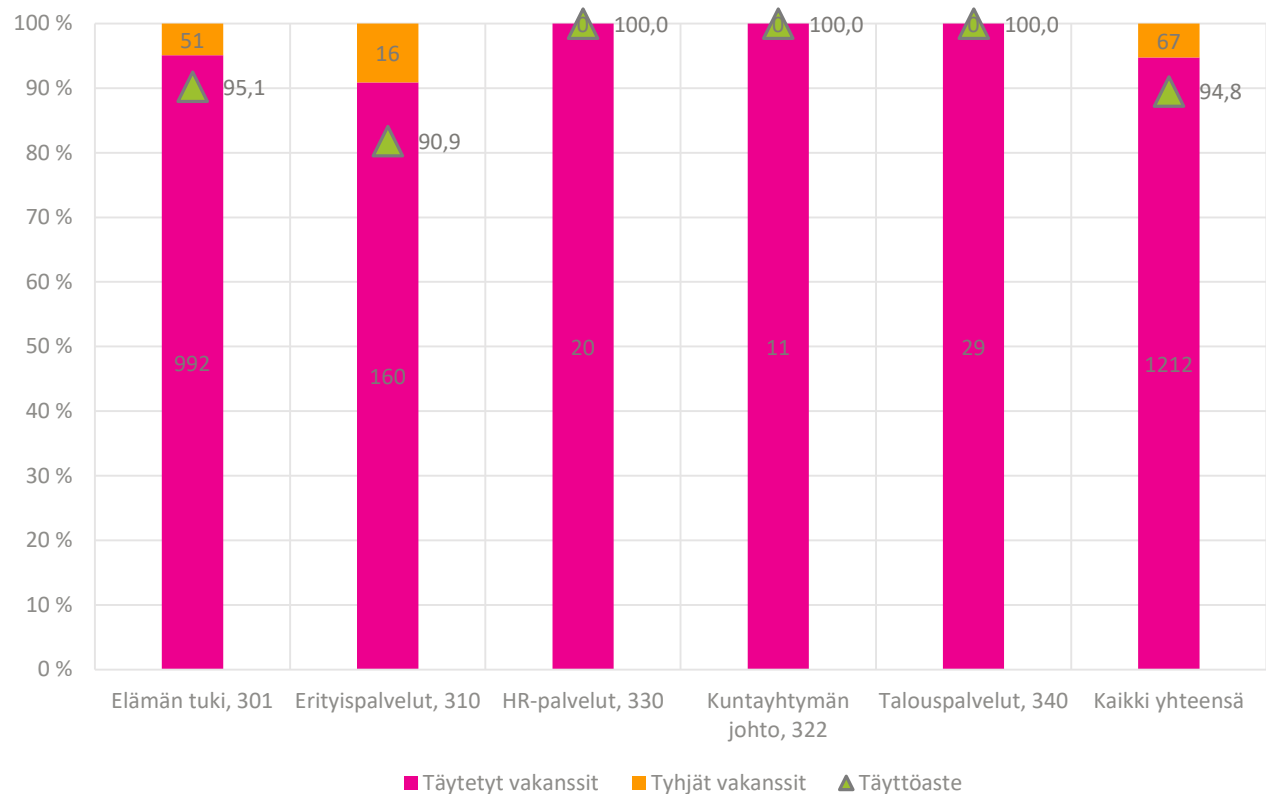


Tapaturmat	Kumul. tot Q3 2022	Kumul. tot Q3 2021	Muutos %
Työssä	109	112	-3 %
Työmatkalla	37	18	106 %
Ammattitauti	5	16	-69 %
<b>Yhteensä</b>	<b>151</b>	<b>146</b>	<b>3%</b>

- Ammattitauteihin on kirjautunut vuonna 2021 Covid-19 tartunnat
- Työmatkatapaturmat pääosin liukastumisia talvikuukausina
- Suurin osa työssä sattuneista tapaturmista ovat liukastumisia ja väkivaltilanteisiin liittyviä



## Vakanssit ja täyttöaste



## Muut tunnusluvut

HR tunnusluvut	Kumul. tot Q3 2022	Kumul.tot Q3 2021
Työterveyshuollon kustannukset €/htv	426 €	468 €
Koulutuskustannukset €/htv	76 €	71 €
Työhyvinvointikyselyn (pulssin) vastaus %	27,23 %	30,16 %

**ETEVA**



# Sisäinen valvonta ja riskienhallinta

	Kumul. tot Q3 2022	Kumul. tot Q3 2021	Muutos%
<b>Turvallisuuspoikkeamat (kpl)</b>			
Uhka- ja väkivaltatilanteet	3090	3462	-11%
Läheltä piti tilanteet	78	95	-18%
Turvallisuushavainnot	170	119	43%
Lääkehoitopoikkeamat	1371	1609	-15 %
<del>Valmiussuunnitelman harjoitukset (kpl)</del>	1	0	0%

- Uhka- ja väkivaltatilanteet kumul. toteuma Q3 vuonna 2022, 3090 kpl. Ilmoituksia noin 11% vähemmän kuin vastaavana ajankohtana 2021.
- Alla olevassa taulukossa uhka- ja väkivaltatilanneilmoitusten määrät luokiteltuna tilanteen luonteen mukaan:

Tilanteen luonne	Ilmoitusten lkm
Seksuaalinen häirintä	36
Uhkatilanne	950
Väkivaltatilanne	2104
<b>Kaikki yhteensä</b>	<b>3090</b>

- Läheltä piti-tilanteista hieman alle puolet on covid-19 altistumisia työpaikalla
- Turvallisuushavainnoissa on suurin osa koronalle altistumiseen ja resurssipulaan liittyviä kirjauksia.
- Lääkehoitopoikkeamia 15% vähemmän kuin vastaavana ajankohtana 2021. Ilmoituksista yli puolet on johtunut lääkkeen antamatta jäämisestä.



# Yhtymän strategiset tulost mittarit

Strategia	Tavoitteen nimi	Mittari	Tavoitearvo	Kumul. Toteuma Q3
VASTUULLINEN SUUNNANNÄYTTÄJÄ	Kuntayhtymän taloudellinen tulos (t€)	Toimintakate	> 0	-305
		Vuosikate	> 0	-438
		Tase	> 0	31 584
	Palveluiden tuottavuus	Pitkäaikaisen asumispalvelun käyttöaste	95 %	91,9 %
		Asiantuntijatyön suoritettua kasvaa	7 %	19,5 %
		Kehitysvammapsykiatrian yksiköiden käyttöaste	77 %	61,1 %
MERKITYKSELLINEN TYÖ	Henkilöstövoimavarat	Työpanos teoreettisesta työajasta	80 %	73,7 %
		Henkilöstön vaihtuvuus-%	≤ 20%	12 %
		Terveysperusteiset poissaolot	≤ 20 pv/htv	23 pv/htv
		Työnantajan suositteleminen (Pulssi-mittari, asteikko 1-3)	2,5	2,4
LAADUKKAAT PALVELUT	Asiakastyytyväisyys Tilaaja-asiakkaat	Etevan palvelut ovat laadukkaita asteikko (1-5)	3,8	Q4
		Etevan on luotettava kumppani asteikko (1-5)	3,8	Q4
		Etevan palvelut ovat tarpeenmukaisia asteikko (1-5)	3,8	Q4
	Asiakastyytyväisyys Henkilöasiakkaat	Olen ollut mukana tavoitteiden asettamisessa asteikko (1-5)	4,0	Q4
		Minua kohdellaan arvostavasti asteikko (1-5)	4,0	Q4
		Olen tyytyväinen palveluihin asteikko (1-5)	4,0	Q4

# ETEVA



# Palvelutoiminta

ETEVA



# Palvelutoiminnan katsaus

Henkilöstön saatavuus on edelleen kriittistä, vaikka Eteva on pärjännyt hyvin vallitsevassa tilanteessa.

Runsaiden rekrytointitoimenpiteiden johdosta olemme saaneet rekrytoitua vakanssit täyteen usealla alueella. Henkilöstövajetta on edelleen erityisesti Keravan kehitysvammapsykiatrian yksikössä ja Mäntsälän vaativan palvelun yksikössä.

Kohentuneen henkilöstötilanteen johdosta tyhjiä paikkoja on voitu täyttää asumisessa.

Kesän ajan sopeuttamistoimenpiteet toteutettiin suunnitelman mukaisesti.

Tahdosta riippumattoman erityishuollon tutkimushakemusten määrä on laskenut edelleen vuoteen 2021 verrattuna.

Lasten ja nuorten kuntoutusyksikkö Tikkarellin kuntoutustoiminta ei tule käynnistymään vuoden 2022 aikana. Yksikkö jatkaa toimintaansa lyhytaikaishoidon yksikkönä Keski-Uudenmaan hyvinvointialueella vuoden 2023 alusta. Muutoksesta johtuen Lasten ja nuorten kuntoutusyksikön taloudellinen tulos ei ole ollut odotusten mukainen.

Ulkopuolisten maksusitoumuksella toteutettavien asiantuntijapalveluiden määrä on pysynyt korkeana. Tällä hetkellä keskustellaan vuoden 2023 asiantuntijapalvelujen toteutuksen tavoista eri hyvinvointialueilla.

Hyvinvointialuevalmistelu etenee hieman eri tahtiin eri alueilla. Vaativien palveluiden liikkeenluovutus HUS-yhtymään on loppuvuoden 2022 tärkeä projekti.

**ETEVA**



# Tulosraportti

Tulosraportti t€	Talousarvio kumul.	Toteuma kumul.	Tot %	Muutos% ed. vuosi*	Toteuman status
<b>Toimintatuotot</b>	<b>61 761 €</b>	<b>60 207 €</b>	<b>97 %</b>	<b>3 %</b>	●
Myyntituotot	58 415 €	56 895 €	97 %	3 %	●
Maksutuotot	282 €	311 €	111 %	1 %	●
Tuet ja avustukset	0 €	36 €	0 %	-22 %	●
Vuokratuotot	3 053 €	2 933 €	96 %	-1 %	●
Muut tuotot	11 €	32 €	293 %	64 %	●
<b>Toimintakulut</b>	<b>-56 816 €</b>	<b>-55 512 €</b>	<b>98 %</b>	<b>5 %</b>	●
Henkilöstökulut	-44 907 €	-44 303 €	99 %	6 %	●
Palvelujen ostot	-4 510 €	-4 139 €	92 %	11 %	●
Aineet, tarvikkeet ja tavarat	-759 €	-587 €	77 %	-42 %	●
Avustukset	-177 €	-216 €	122 %	22 %	●
Muut toimintakulut	-6 463 €	-6 267 €	97 %	-1 %	●
<b>Toimintakate</b>	<b>4 944 €</b>	<b>4 695 €</b>	<b>95 %</b>	<b>-15 %</b>	●
<b>Tilikauden ylijäämä (alijäämä)</b>	<b>-974 €</b>	<b>-438 €</b>	<b>45 %</b>	<b>-155 %</b>	●

\*Muutos% ed. vuosi (2021) sisältää erilliskorvausten positiivisen jaksotusoikaisun 400 t€ vuodelta 2020.

**ETEVA**



# Toiminnalliset tavoitteet

Strateginen valinta	Tavoite	Mittari	Tavoitetaso	Toteuma Q3
Laadukkaat palvelut	Asiakastyytyväisyys	<p>Kehitysvammapsykiatrian yksiköt: verkostokysely asiakkaalle ja asiakkaan verkostolle jakson päättyessä.</p> <p>Asiantuntijapalvelut: palautekysely sisäisille asiakkaille kerran vuodessa.</p> <p>Valtakunnallisten asumispalvelujen yksilöllisen tuen laatukriteerien soveltaminen, kysymykset ”saan päättää omista asioistani” ja ”olen osallistunut toiminnan suunnitteluun”</p>	<p>Kehitysvammapsykiatrian yksiköt: Webropol-kyselyn vastausprosentti 35 %, palautteen keskiarvo vähintään 3,7 (1-5)</p> <p>Asiantuntijapalvelut: Sisäisten asiakkaiden palautekyselyn keskiarvo vähintään 3,5 (1-5)</p> <p>85 % asiakkaista kokee tehneensä valintoja ja päätöksiä arjessa ja osallistuneensa toiminnan suunnitteluun, seurantaan ja arviointiin</p>	<p>Vastausprosentti 34 % Palautteen keskiarvo 4,4</p> <p>Palautteen keskiarvo 3,7</p> <p>Saan päättää omista asioistani / Kyllä 94 % Olen ollut mukana suunnitelmani teossa ja muuttamisessa / Kyllä 75 %</p>
Vastuullinen suunnannäyttjä	Palvelujen käyttöaste	<p>Kehitysvammapoliklinikan toteutuneet suoritteet talousarviosta.</p> <p>Lyhytaikaishoidon yksiköiden käyttöaste (vain varsinaiset lyhytaikaishoidon yksiköt)</p>	<p>98%</p> <p>67%</p>	<p>54%</p> <p>58%</p>
Merkityksellinen työ	Henkilöstö	Kuukauden pulssi -kysymykset ”Olen edistänyt työhyvinvointia omassa toimintayksikössäni” ja ”Esimieheni keskustelee riittävästi kanssamme työhön ja työyhteisöön liittyvistä asioista”	Kuukauden pulssin yhteenlaskettu keskiarvo vähintään 2,4 kvartaalitasolla	2,5





# Suoritteet

PALVELUTOIMINTA	Talousarvio 2022	Kumul. toteuma	Toteuma%	Asiakkaat kumul.tot
<b>Asuminen</b>				<b>729</b>
Lasten ja nuorten asumispalvelu, päivät	1 430	1 840	128,7 %	58
Lasten ja nuorten tuntihoito, tunnit	2 750	1 410	51,3 %	20
Palveluasuminen, päivät	27 160	18 286	67,3 %	71
Tehostettu palveluasuminen, päivät	191 755	139 819	72,9 %	570
Asumisen lisäpalvelut, päivät	19 380	16 360	84,4 %	208
Tuettu asuminen, tunnit	7 395	3 885	52,5 %	32
Aikuisten tuntihoito, tunnit	0	668	0,0 %	9
<b>Päivätoiminta</b>				<b>729</b>
Työelämävalmiuksia edistävä palvelu, tunnit	2 000	1 646	82,3 %	28
Työllistymistä tukeva palvelu, päivät	31 605	20 080	63,5 %	153
Osallisuutta tukeva palvelu, päivät	100 295	77 551	77,3 %	560
Päiväaikaisen toiminnan lisätuki, päivät	210	345	164,3 %	5
Kuntouttava työtoiminta, päivät	505	249	49,3 %	5
<b>Perhehoito</b>				<b>124</b>
Lyhytaikainen perhehoito, päivät	4 320	4 116	95,3 %	95
Pitkäaikainen perhehoito, päivät	9 810	6 485	66,1 %	30
<b>Kehitysvammapsykiatrian palvelut</b>				<b>70</b>
Kriisijaksot, hoitopäivät	395	176	44,6 %	9
Intensiivijaksot, hoitopäivät	8 525	4 915	57,7 %	67
Kuntoutusjaksot, hoitopäivät	1 380	535	38,8 %	3
Taho-jaksot, hoitopäivät	1 380	1 374	99,6 %	9
Lisätuki, päivät	0	6	0,0 %	1
Saattaen siirto, tunnit	0	118	0,0 %	2
<b>Asiantuntijapalvelut</b>				<b>146</b>
Tutkimukset, arvioinnit ja suunnitelmat, käynnit	210	162	77,1 %	106
Palvelut asiakkaan arjen tukemiseen, tunnit	190	181	95,3 %	45
<b>Kehitysvammapoliklinikan palvelut</b>				<b>219</b>
Poliklinikan palvelut, käynnit	1 000	350	35,0 %	211
Poliklinikan palvelut, tunnit	65	53	81,5 %	29
Poliklinikan matkat	0	12	0,0 %	8
<b>Lyhytaikaishoito ja kuntoutuspalvelut</b>				<b>50</b>
Lyhytaikainen asuminen, päivät	3 140	1 768	56,3 %	49
Kuntoutuspalvelu, päivät	110	0	0,0 %	0
Lasten ja nuorten tuntihoito, tunnit	895	177	19,8 %	4
Aikuisten tuntihoito, tunnit	0	43	0,0 %	1
Lisäpalvelut, päivät	0	267	0,0 %	3
<b>Yhteensä</b>				<b>1 569</b>

# ETEVA



# Palvelutoiminnan tunnusluvut

	TP2020	TP2021	TA2022	Kumul. Toteuma Q3
<b>Asiakasmäärät</b>				
Pitkäaikainen asumispalvelu	694	677	675	650
Lyhytaikainen asumispalvelu	165	154	160	137
Asumispalvelun tuntihoito	44	32	45	28
Päiväaikainen toiminta	767	700	700	690
Työvalmennus	118	134	125	144
Pitkäaikainen perhehoito	36	30	35	28
<b>Muut tunnusluvut</b>				
Asumispalvelut htv/asiakasmäärä	0,85	0,88	0,90	0,94
Päiväaikainen toiminta htv/asiakasmäärä	0,28	0,32	0,36	0,33
Kehitysvammapsykiatria htv/asiakaspaikat	3,20	3,00	3,00	2,76
Kehitysvammapoliklinikka suoritteet/htv		107	129	108
Lasten ja nuorten kuntoutusyksikkö htv/asiakaspaikat		1,70	1,56	1,79
Asiantuntijatyön tunnit (ml. sosiaalityö 2021 alkaen)	30 394	27 286	29 500	15 964

\*toteuma Q1 htv/asiakasmäärä tai -paikat = laskennallinen toteuma vuositasona

# ETEVA



# Yhtymän johto ja tukipalvelut

ETEVA



# Yhtymän johdon ja tukipalveluiden katsaus

- HR- ja viestintäpalveluissa jatkettiin hva henkilötietojen siirtoja ja hr-järjestelmiin liittyvää valmistelua. Käynnistettiin Etevan ja kuuden hyvinvointialueen työvuorosunnittelun jaksorytmin harmonisointi. Paikalliset sopimukset irtisanottiin. Toteutettiin uuden 1.6.2022 solmitun kunta-alan TESin palkankorotukset sekä valmisteltiin perhevapaaudistuksen soveltamisohjeet. Riskienhallinta valmistelee hyvinvointialueille siirtymistä ohjaamalla yksiköitä huolehtimaan lakisääteisten työsuojeluun liittyvien asiakirjojen dokumentoinnista. (esim. riskiarviointi, työpaikkaselvityskäynnit). Osatyökykyisten tilanne on kartoitettu yksiköittäin ja tiedot kootaan hyvinvointialueittain raportoitavaksi.
- Kehittämispalveluissa on jatkettu esihenkilötyön ja muutosjohtamisen tueksi käynnistettyjen esihenkilöiden ajankohtaisiltapäivien organisoimista. Lisäksi on koordinoitu hyvinvointialueiden esihenkilöille ja henkilöstölle järjestämiä muutos- ja tiedotustilaisuuksia yhteistyössä viestintäpalvelujen kanssa.
- Viestintäpalvelut jatkoi Etevan historiikin tuottamista ja Etevan henkilöstöjuhlan valmisteluja. Muutosviestintä henkilöstölle hyvinvointialueuudistuksesta on ollut jatkuvaa, ja viestinnän määrä on lisääntynyt oleellisesti edellisestä kvartaalista. Hyvinvointialueille siirtymiseen liittyviä valmisteluja on käynnistetty, mm. Palvelutietovarannon (PTV) osalta. Lisäksi tehtiin sosiaaliseen mediaan mainoskampanjoita rekrytoinnin tueksi.
- Hyvinvointialueille siirtymisen valmistelua on jatkettu talouspalveluissa mm. hyvinvointialueiden tarvitseman valmistelumateriaalin tuottamisen osalta, Etevan viimeisen tilinpäätöksen valmistelun ja tiedon siirron sekä säilyttämisen osalta.
- Tietohallintopalveluissa on suunniteltu ja toteutettu hyvinvointialuemuutoksien vaatimia ICT muutoksia. Osallistuttu aktiivisesti hyvinvointialueiden ICT toteutuksiin ja valmisteluun. Toteutettavia projekteja ja työtehtäviä koordinoi erillinen ict-hanketiimi.
- Hallintopalvelut on siirtänyt noin 80–90 % tarpeellisista sopimuksista hyvinvointialueiden sopimusympäristöihin. Arkistojen siirtojen valmistelu on hyvällä mallilla ja suunnitelmaa siirtojen toteutuksesta rakennetaan parhaillaan yhteistyössä Kanta-Hämeen ja Keski-Uudenmaan hyvinvointialueiden kanssa.



# Tulosraportti

Tulosraportti t€	Talousarvio kumul.	Toteuma kumul.	Tot %	Toteuman status
<b>Toimintatuotot</b>	<b>145 €</b>	<b>231 €</b>	<b>159 %</b>	●
Myyntituotot	126 €	186 €	148 %	●
Maksutuotot	0 €	0 €	0 %	●
Tuet ja avustukset	19 €	44 €	234 %	●
Vuokratuotot	0 €	0 €	0 %	●
Muut tuotot	0 €	1 €	0 %	●
<b>Toimintakulut</b>	<b>-5 853 €</b>	<b>-5 231 €</b>	<b>89 %</b>	●
Henkilöstökulut	-3 217 €	-3 035 €	94 %	●
Palvelujen ostot	-2 096 €	-1 764 €	84 %	●
Aineet, tarvikkeet ja tavarat	-42 €	-24 €	58 %	●
Avustukset	0 €	0 €	0 %	●
Muut toimintakulut	-498 €	-408 €	82 %	●
<b>Toimintakate</b>	<b>-5 708 €</b>	<b>-5 000 €</b>	<b>88 %</b>	●
Rahoitustuotot ja -kulut	-38 €	-13 €	35 %	●
<b>Vuosikate</b>	<b>-5 746 €</b>	<b>-5 013 €</b>	<b>87 %</b>	●
Poistot ja arvonalentumiset	-122 €	-70 €	57 %	●
<b>Tilikauden tulos ennen vyörytyksiä</b>	<b>-5 868 €</b>	<b>-5 083 €</b>	<b>87 %</b>	●
Vyörytystulo	5 868 €	5 083 €	87 %	●
<b>Tilikauden ylijäämä (alijäämä)</b>	<b>0 €</b>	<b>0 €</b>	<b>0 %</b>	●



# Toiminnalliset tavoitteet

Strateginen valinta	Tavoite	Mittari	Tavoitetaso	Toteuma Q3
Laadukkaat palvelut	Tukipalvelut vastaavat palvelutoiminnan tarpeisiin	Tukipalveluiden yhteenlaskettu keskiarvo	Asiakastytyväisyyskyselyn keskiarvo 3,5 (1-5)	4,3
Merkityksellinen työ	Tukipalvelujen työhyvinvoinnin kehittäminen	Tukipalveluhenkilöstölle suunnattu työhyvinvointikysely (Pulssi)	Kuukaudenpulssi (kahdeksan kohdan) yhteenlaskettu keskiarvo on vuositasolla vähintään 2,5.	2,8
Vastuullinen suunnannäyttäjä	Osallistumme sote-uudistuksen valmisteluun kuudella hyvinvointialueella lain edellyttämällä tavalla	Lainsäädännön velvoitteet täytetään	0 = ei 1 = kyllä	1
Laadukkaat palvelut	Hallinnollisen päätöksenteon kehittäminen	Päätösten lainmukainen sisältö, tiedoksianto ja täytäntöönpano	Organisaatiossa ymmärretään hallinnollisten päätösten valmistelun, tiedoksiannon ja täytäntöönpanon kokonaisuus ja sitä toteutetaan kaikilla tulosalueilla	Kyllä
Merkityksellinen työ	Digitalisaation mahdollisuuksien hyödyntäminen Etevassa	Lifecare v2021 vuosiversio on käyttöön otettu	0 = ei 1 = kyllä	1
Laadukkaat palvelut	Hallittu ja keskeytymätön ict-järjestelmien toiminta hyvinvointialue muutoksessa	Turvataan asiakastietojärjestelmän käytettävyys toimintayksiköissä ja muutoshetkenä  Varmistetaan tukipalvelujen järjestelmien toimivuus muutoksen yhteydessä  Osallistutaan aktiivisesti hyvinvointialueiden ict valmisteluun, jolla tuetaan tavoitteen toteutumista	0= ei 1= kyllä	1  1  1



# Toiminnalliset tavoitteet

Strateginen valinta	Tavoite	Mittari	Tavoitetaso	Toteuma Q3
Laadukkaat palvelut	Kriittisten järjestelmien käytettävyys ja häiriötön 24/7 käyttö	Kriittisten järjestelmien käytössä ei ole suunnittelemattomia käyttökatkoja.	Käytettävyys 99,9%	91,97% (MR21 käyttöönotto aiheutti Q2 poikkeaman hoitokertomusosion käytettävyyteen)
Laadukkaat palvelut	Sopimusten sähköinen arkistointi	Kaikki kuntayhtymää sitovat sopimukset on arkistoitu sähköisesti	0 = ei 1 = kyllä	0
Laadukkaat palvelut	Kuntayhtymän kuukausituloksen valmistuminen	Tulos valmistuu kuun 16. päivään mennessä.	Kuukausien määrä, 9/12kk	4/9kk
Merkityksellinen työ	Eteva tukee henkilökunnan ammattitaidon vahvistumista ja kyvykkyyttä tuottaa laadukkaita palveluita	Koulutuspäivien määrä vuodessa / työntekijä	Koulutuspäivien määrä väh. 3 päivää / hlö/vuosi	Raportoidaan vuositasolla
Merkityksellinen työ	Riittäväillä henkilöstöresursseilla varmistetaan palvelutoiminnan ja tukipalvelujen toimivuus	Vakanssien täyttöaste	96%	94,8 %



# Erityishuollon johtoryhmän tunnusluvut

- Toiminnallisista tavoitteista toteutettu
  - Lainsäädännön uudistamisen seuranta ja lainsäädäntövalmisteluun vaikuttaminen Etevan tavoitteiden mukaisesti
    - Vammaispalvelulakiehdotuksesta jätetty kommentit ensimmäisen kvartaalin aikana. Uusia kommentoitavia lakiehdotuksia ei ole ollut.
  - Erityishuollon johtoryhmän asiakasprosessien ja muun tiedon siirtäminen hallitusti hyvinvointialueille
    - Erityishuollon johtoryhmä on aloittanut valmistelut taho-asiakkaiden asiakastiedon siirrosta hyvinvointialueille. Toimintamalli on sovittu ja vastuuhenkilöt määritelty.

TUNNUSLUVUT	TP2020	TP2021	TA2022	Kumul. Toteuma Q3
Päätöskokoukset	29	32	30	20
Erityishuolto-ohjelmat	39	37	40	18
Tahdonvastainen erityishuolto	44	57	50	30
Rajoitustoimenpiteet	33 910	34 867	34 800	27035





# Yleistä raportista

- Laskennallinen toteuma% todellisten kalenteripäivien ja päivätoiminnassa arkipäivien mukaan

tammi	helmi	maalis	huhti	touko	kesä	heinä	elo	syys	loka	marras	joulu	
8,5%	16,2%	24,7%	32,9%	41,4%	49,6%	58,1%	66,6%	74,8%	83,3%	91,5%	100,0%	asuminen, perhehoito
8,6%	17,2%	27,2%	35,3%	44,4%	53,4%	53,4%	63,4%	72,8%	81,9%	91,4%	100,0%	päivätoiminta ja poliklinikka

- Tuloslaskelman liikennevalo analyysin raja-arvot

Toimintatuotot

- tot%=100% tai suurempi
- tot% = 98% - 100 %
- tot% < 98%

Toimintakulut

- tot%=100% tai suurempi
- tot% = 98% - 100 %
- tot% < 98%

- Suoritetoteuman liikennevalo analyysin raja-arvot

- tot%=laskennallinen TA:n toteuma% tai suurempi
- tot%=vähintään 95% laskennallisesta TA:n toteuma%:sta
- tot%=on alle 95% laskennallisesta TA:n toteuma%:sta

